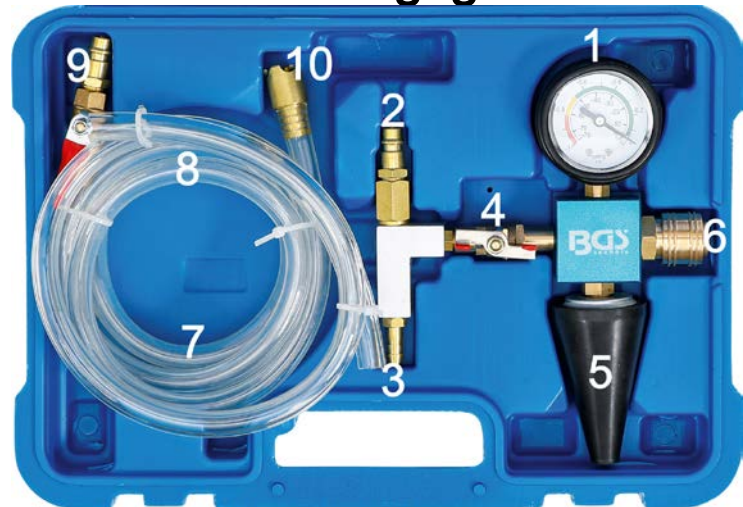


Kühlsystem-Befüll- und Entlüftungsgerät



KOMPONENTEN

- 1 Messuhr
- 2 Druckluftanschluss
- 3 Schlauchanschluss (klein)
- 4 Absperrventil
- 5 Universaladapter
- 6 Kühlmittel-Schlauchkupplung
- 7 Schlauch (klein)
- 8 Kühlmittel-Schlauch
- 9 Kühlmittel-Absperrventil
- 10 Kühlmittel-Ansaugseite

VERWENDUNGSZWECK

Dieses Druckluftgerät dient zum Befüllen und Entlüften von PKW-Kühlsystemen.

ACHTUNG

Lesen Sie die Bedienungsanleitung und die enthaltenen Sicherheitshinweise aufmerksam durch, bevor Sie das Produkt verwenden. Benutzen Sie das Produkt korrekt, mit Vorsicht und nur dem Verwendungszweck entsprechend. Nichtbeachtung der Sicherheitshinweise kann zu Schäden, Verletzungen und Erlöschen der Gewährleistung führen. Bewahren Sie diese Anleitungen für späteres Nachlesen an einem sicheren und trockenen Ort auf. Legen Sie die Bedienungsanleitung bei, wenn Sie das Produkt an Dritte weitergeben.

SICHERHEITSHINWEISE

Beim Einsatz von Druckluftwerkzeugen, sollten immer grundlegenden Vorsichtsmaßnahmen sichergestellt sein, um die Gefahr von Personen- und Sachschäden zu reduzieren.

- ◆ Halten Sie Kinder und unbefugte Personen vom Arbeitsbereich fern.
- ◆ Lassen Sie Kinder nicht mit dem Werkzeug oder dessen Verpackung spielen.
- ◆ Stellen Sie sicher, dass der Arbeitsbereich ausreichend beleuchtet ist.
- ◆ Halten Sie den Arbeitsbereich sauber, aufgeräumt, trocken und frei von anderen Materialien.
- ◆ Lassen Sie keine ungeschulten Personen mit diesem Werkzeugsatz arbeiten.
- ◆ Stellen Sie sicher, dass die Schritte der unten aufgeführten Arbeitsanweisungen eingehalten werden, wenn Sie das Produkt mit dem Druckluftsystem verbinden.
- ◆ Nehmen Sie keine Änderungen am Produkt vor.
- ◆ Verwenden Sie ausschließlich Zubehör, das für Druckluftsysteme ausgelegt ist.
- ◆ Trennen Sie das Produkt von der Druckluftversorgung, bevor Sie Zubehör installieren und Wartungen durchführen oder das Gerät nicht in Gebrauch ist.
- ◆ Pflegen Sie das Produkt sorgfältig. Überprüfen Sie Schläuche, und Druckluftverbindungen in regelmäßigen Abständen.
- ◆ Benutzen Sie das Produkt nicht, wenn es beschädigt ist. Lassen Sie das Werkzeug durch qualifizierte Person reparieren.
- ◆ Lagern Sie das Produkt an einem trockenen und sicheren Ort, außerhalb der Reichweite von Kindern.

ARBEITSSCHUTZ

Achten Sie bei Verwendung von Druckluftwerkzeugen immer auf geeignete Schutzausrüstung.

Tragen Sie grundsätzlich Arbeitshandschuhe, rutschfeste Schuhe und eine Schutzbrille, wenn Sie mit diesem Produkt arbeiten.



WICHTIGE HINWEISE ZUR PERSÖNLICHEN SICHERHEIT

- ♦ Betreiben Sie das Produkt mit gesundem Menschenverstand.
- ♦ Arbeiten Sie niemals an einem heißen, unter Druck stehenden Kühlsystemen. Beim Öffnen des Kühlsystems kann heiße Kühlflüssigkeit herauspritzen zu schweren Verbrennungen und Sachschäden führen.
- ♦ Sichern Sie sich immer einen festen Stand, um jederzeit das Gleichgewicht halten zu können.
- ♦ Arbeiten Sie immer mit einer zweiten Person, diese kann bei einem Unfall Hilfe herbeiholen oder einen Notarzt anrufen.
- ♦ Verwenden Sie dieses Produkt nicht, wenn Sie unter dem Einfluss von Medikamenten, Alkohol oder Drogen stehen oder wenn Sie müde sind. Lesen Sie Beipackzettel Ihrer Medikamente, um eine Urteils- oder Reflexbeeinträchtigung auszuschließen.
- ♦ Benutzen Sie das Produkt nicht, wenn es irgendeinen Zweifel an der Funktionstüchtigkeit gibt.
- ♦ Bleiben Sie wachsam. Beobachten Sie beim Arbeiten den Arbeitsbereich und gehen Sie mit Vernunft an die Arbeit.
- ♦ Überprüfen Sie vor der Nutzung das Produkt auf Beschädigung. Sollte ein Teil beschädigt sein, benutzen Sie das Produkt erst dann wieder, wenn alle Beschädigungen von einem autorisierten Fachmann repariert worden sind.

VERWENDUNG

1. Lassen Sie das alte Kühlmittel vollständig ab, soweit wie möglich.
2. Verbinden Sie den Druckluftanschluss (2) mit dem Druckluftsystem.
3. Verbinden Sie den kleinen Schlauch (7) mit dem dafür vorgesehenen Schlauchanschluss (3).
4. Verbinden Sie den Kühlmittelschlauch (8) mit der Kühlmittel-Schlauchkupplung (6).
5. Stecken Sie den Universaladapter (5) in die Öffnung des Kühlers.



6. Stellen Sie sicher, dass die beiden Ventile (4) und (9) verschlossen sind. Verschlossen sind die Ventile, wenn die Hebel quer zur Fließrichtung stehen und geöffnet, wenn die Hebel in Fließrichtung stehen. In der Abbildung sind beide Ventile geschlossen.



VERWENDUNG

7. Öffnen Sie das Absperrventil (4). Im Kühlsystem wird ein Unterdruck aufgebaut.



8. Schließen Sie das Absperrventil (4), wenn sich der Zeiger im gelben Bereich befindet.



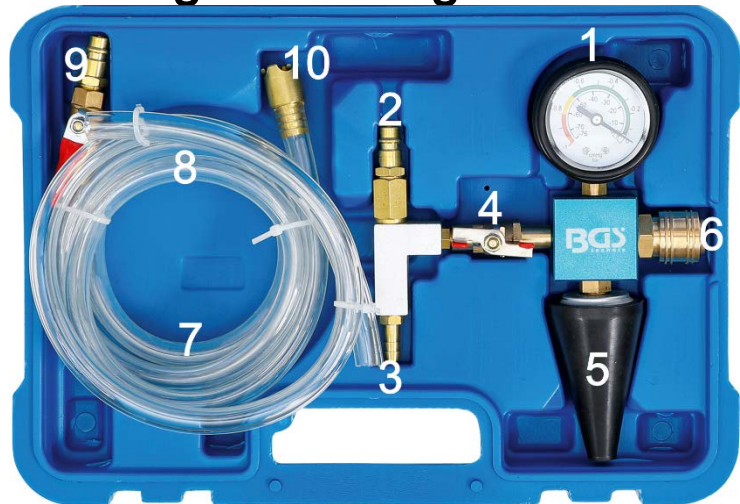
9. Halten Sie neues Kühlmittel bereit und platzieren Sie die Ansaugseite (10) vom Kühlmittelschlauch (8) in den Behälter der bereitgestellten neuen Kühlflüssigkeit.
10. Öffnen Sie das Kühlmittel-Absperrventil (9). Das Kühlsystem wird nun, aus dem bereitgestellten Behälter, mit Kühlmittel befüllt, bis die Messuhr wieder einen Wert von NULL anzeigt.
11. Verschließen Sie das Kühlmittel-Absperrventil (9) wieder.
12. Falls das Kühlsystem nicht vollständig befüllt ist, wiederholen Sie den Vorgang ab Schritt 6.
13. Trennen Sie alle Schlauchleitungen von dem Produkt und legen Sie alle Teile in den Transportkoffer zurück.
14. Überprüfen Sie zum Schluss den Kühlmittelstand und füllen Sie gegebenenfalls manuell auf

**UMWELTSCHUTZ**

Entsorgen Sie dieses Produkt am Ende seiner Lebensdauer umweltgerecht. Recyceln Sie unerwünschte Stoffe, anstatt sie als Abfall zu entsorgen. Alle Werkzeuge, Zubehörteile und Verpackungen sind zu sortieren, einer Wertstoffsammelstelle zuzuführen und umweltgerecht zu entsorgen. Erkundigen Sie sich bei Ihrer örtlichen Abfallbehörde über Recyclingmaßnahmen.



Cooling System Bleeding and Filling Tool



COMPONENTS

- 1 Gauge
- 2 Air inlet
- 3 Hose connection (small)
- 4 Shut-off valve
- 5 Universal adaptor
- 6 Coolant hose coupler
- 7 Hose (small)
- 8 Coolant hose
- 9 Coolant shut-off valve
- 10 Coolant suction side

INTENDED USE

This air tool is used to fill and purge car cooling systems.

ATTENTION

Read the operating instructions and all safety instructions contained therein carefully before using the product. Use the product correctly, with care and only according to the intended purpose. Non-compliance of the safety instructions may lead to damage, personal injury and to termination of the warranty. Keep these instructions in a safe and dry location for future reference. Enclose the operating instructions when handing over the product to third parties.

SAFETY INFORMATION

When using pneumatic tools, fundamental precautionary measures must always be ensured in order to reduce the risk of personal injury and property damage.

- Keep children and unauthorised persons away from the work area.
- Do not let any children play with the tool or its packaging.
- Make sure that the work area is sufficiently illuminated.
- Keep the work area clean, organised, dry and free from other materials.
- Do not allow untrained persons to work with this product.
- Make sure that the steps in the work instructions listed below are followed when connecting the product to the compressed air system.
- Do not carry out any modifications on the tool.
- Use only accessories that are dimensioned for use with compressed air tools.
- Disconnect the tool from the compressed air supply before installing accessories, when carrying out maintenance work or the device is not being used.
- Maintain the tool with care. Check hoses and compressed air connections at regular intervals.
- Do not use the tool if it is damaged. Have the tool repaired by specialist personnel.
- Store the tool in a dry and safe location out of the reach of children.

OCCUPATIONAL SAFETY

Always wear suitable protective equipment when using pneumatic tools.

Always wear anti-slip safety shoes, work gloves and approved safety glasses if you are working with pneumatic tools.

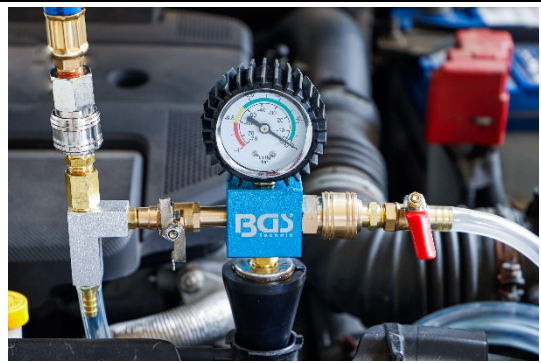


IMPORTANT NOTES ON PERSONAL SAFETY

- Operate the tool using common sense.
- Never work on a hot, pressurized cooling systems. When opening the cooling system, hot coolant can splash out, causing severe burns and property damage.
- Always ensure a firm foothold in order, to be able to maintain your balance at all times.
- Always work with a second person present; in event of an accident, this person can call for help or medical assistance.
- Do not use this product if you are under the influence of medication, alcohol or drugs, or if you are tired. Read the package insert of your medicine in order, to rule out an impairment of your judgement or reflexes.
- Do not use the device if there is any doubt about the functionality of this tool.
- Always stay aware. During work, observe your workplace and carry out work with utmost care.
- Before use, check the tool for damage. If a part is damaged, use the tool again only after all damaged parts have been repaired by an authorised specialist.

USE

1. Please empty coolant from the radiator as clear as possible.
2. Connect air inlet (2) to compressed air system.
3. Connect the small hose (7) to the hose connection (3).
4. Connect the coolant hose (8) to the coolant hose coupler (6).
5. Connect the universal adaptor (5) to the radiator opening of the cooling system.



6. Make sure that both valves (4) and (9) are closed (fig.2). The valves are closed when the valve levers are perpendicular to the direction of flow and open when the valve levers are in the direction of flow. Both valves are closed in the illustration.



USE

7. Open the shut-off valve (4), a negative pressure is built up in the cooling system.



8. Close the shut-off valve (4) when the pointer is in the yellow zone.



9. Please prepare new coolant and put the suction side (10) of the coolant hose (8) into new coolant bottle.
10. Open the coolant shut-off valve (9). The cooling system will be filled with the new coolant now, until the dial gauge shows a value of ZERO again.
11. Close the coolant shut-off valve (9) again.
12. If the cooling system is not completely filled, repeat the procedure from Step 6.
13. Disconnect all hoses and place the device back into the case.
14. After refilling work, please check if the radiator is fully filled with coolant. If not, please fill the coolant by yourself until the radiator is full of coolant.

**ENVIRONMENTAL PROTECTION**

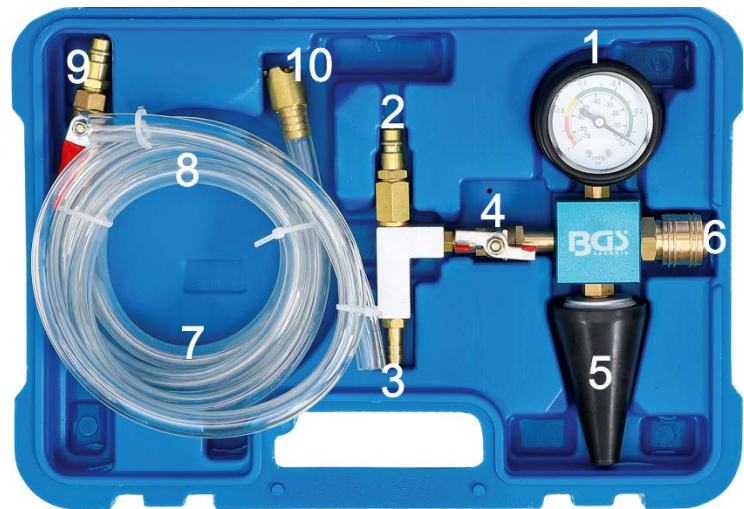
Dispose of this product at the end of its working life environmentally. Recycle unwanted materials instead of disposing of them as waste. All tools, accessories and packaging should be sorted, taken to a recycling centre and disposed of in a manner which is compatible with the environment. Contact your local solid waste authority for recycling information.



Appareil de remplissage et de purge du circuit de refroidissement

COMPOSANTS

- 1 Manomètre
- 2 Raccord d'air comprimé
- 3 Raccord de tuyau (petit)
- 4 Valve d'arrêt
- 5 Adaptateur universel
- 6 Raccord de tuyau de liquide de refroidissement
- 7 Tuyau (petit)
- 8 Tuyau de liquide de refroidissement
- 9 Valve d'arrêt du liquide de refroidissement
- 10 Côté aspiration du liquide de refroidissement



UTILISATION PRÉVUE

Cette unité pneumatique permet de remplir et de purger les systèmes de refroidissement des voitures particulières.

ATTENTION

Veuillez lire attentivement la notice d'utilisation et les consignes de sécurité avant d'utiliser le produit. Utilisez correctement le produit, avec prudence et uniquement en conformité avec l'utilisation prévue. Ne pas respecter les instructions et consignes de sécurité peut entraîner des blessures, des dommages matériels et l'annulation de la garantie. Conservez ce manuel en lieu sûr et sec, afin de pouvoir le consulter ultérieurement. Veuillez joindre le présent mode d'emploi au produit si vous le transmettez à des tiers.

CONSIGNES DE SÉCURITÉ

Des mesures de précaution élémentaires sont indispensables lors de l'utilisation d'outils à air comprimé, afin de réduire le risque de dommages personnels et matériels.

- Maintenez à l'écart les enfants et toutes les autres personnes non autorisées de la zone de travail.
- Ne permettez jamais que des enfants jouent avec l'outil ou avec son emballage.
- Assurez-vous que la zone de travail est suffisamment éclairée.
- Le poste de travail doit être propre, bien rangé, sec et exempt d'autres matériaux.
- Ne laissez pas travailler des personnes non formées avec ce jeu d'outils.
- Assurez-vous que les étapes des instructions de travail énumérées ci-dessous sont respectées lors de la connexion du produit au système d'air comprimé.
- Ne modifiez pas le produit.
- Utilisez exclusivement des accessoires adaptés à l'utilisation avec le système pneumatique en question.
- Séparez l'outil de l'alimentation en air comprimé avant d'y monter des accessoires, de procéder à des travaux de maintenance ou lorsque l'appareil n'est pas utilisé.
- Entretenez l'outil scrupuleusement. Contrôlez les tuyaux et connexions à air comprimé en intervalles réguliers.
- N'utilisez pas le produit s'il est endommagé. Ne faites réparer l'outil que par du personnel qualifié.
- Rangez l'outil en un lieu sec et sécurisé, hors de la portée des enfants.

PROTECTION AU TRAVAIL

Assurez-vous d'utiliser l'équipement de protection adéquat en utilisant des outils pneumatiques.

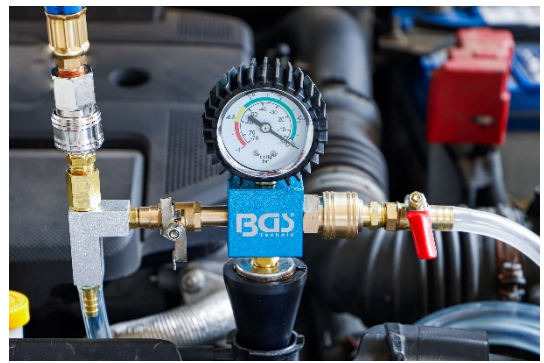
Portez toujours des gants de travail, des chaussures antidérapantes et des lunettes de protection lorsque vous travaillez avec ce produit.

**INFORMATIONS IMPORTANTES RELATIVES à LA SÉCURITÉ PERSONNELLE**

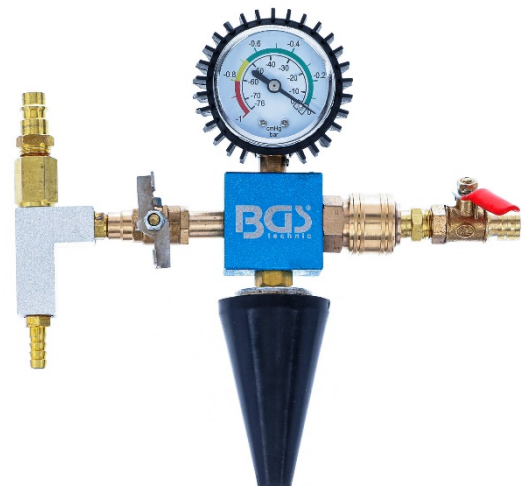
- Utilisez toujours ce produit en faisant preuve de bon sens.
- Ne travaillez jamais sur des systèmes de refroidissement chauds et pressurisés. Lors de l'ouverture du système de refroidissement, le liquide de refroidissement chaud peut être projeté et entraîner de graves brûlures et d'importants dommages matériels.
- Assurez-vous de vous trouver toujours en une position stable et bien équilibrée.
- Travaillez toujours en présence d'une deuxième personne qui pourra chercher de l'aide ou faire appel à un médecin-urgentiste en cas d'accident.
- Renoncez à utiliser cet outil quand vous êtes sous l'influence de médicaments, d'alcool ou de drogues, ou si vous êtes fatigué. Lisez la notice d'emballage de vos médicaments afin d'exclure une réduction de vos capacités de jugement ou de vos réflexes.
- Renoncez à utiliser l'appareil en cas de doute quant à son bon fonctionnement.
- Restez vigilant. Observez la zone de travail en travaillant et appliquez le bon sens.
- Vérifiez que le produit n'a pas été endommagé avant toute utilisation. Si un composant est endommagé, vous ne pouvez réutiliser le produit qu'après avoir fait réparer tous les dommages par un spécialiste compétent.

UTILISATION

1. Vidangez au maximum possible l'ancien liquide de refroidissement.
2. Branchez le raccord pneumatique (2) sur le système pneumatique.
3. Raccordez le petit tuyau (7) au raccord de tuyau prévu à cet effet (3).
4. Raccordez le tuyau du liquide de refroidissement (8) au raccord de tuyau de liquide de refroidissement (6).
5. Insérez l'adaptateur universel (5) dans l'ouverture du radiateur.



6. Assurez-vous que les deux valves (4) et (9) sont fermées. Les valves sont fermées lorsque les leviers sont perpendiculaires au sens d'écoulement et ouvertes lorsque les leviers sont dans le sens d'écoulement. Dans l'illustration, les deux vannes sont fermées.

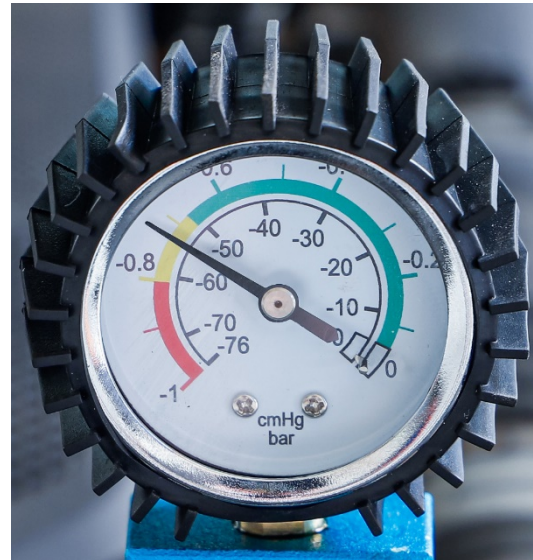


UTILISATION

7. Ouvrez la valve d'arrêt (4). Un vide est créé dans le système de refroidissement.



8. Fermez la vanne d'arrêt (4) lorsque le pointeur se trouve dans la zone jaune.



9. Veillez à disposer d'un récipient avec du liquide de refroidissement neuf et insérez le côté aspiration (10) du tuyau de liquide de refroidissement (8) dans ce récipient.
10. Ouvrez la valve d'arrêt (9) du liquide de refroidissement. Le système de refroidissement est maintenant rempli de liquide de refroidissement à partir du récipient jusqu'à ce que le manomètre affiche à nouveau la valeur de ZÉRO.



11. Refermez la valve d'arrêt du liquide de refroidissement (9).
12. Si le système de refroidissement n'est pas complètement rempli, répétez la procédure à partir de l'étape 6.
13. Débranchez tous les tuyaux du produit et rangez toutes les pièces dans le coffret de transport.
14. Finalement, vérifiez le niveau du liquide de refroidissement et complétez le remplissage manuellement si nécessaire

PROTECTION DE L'ENVIRONNEMENT

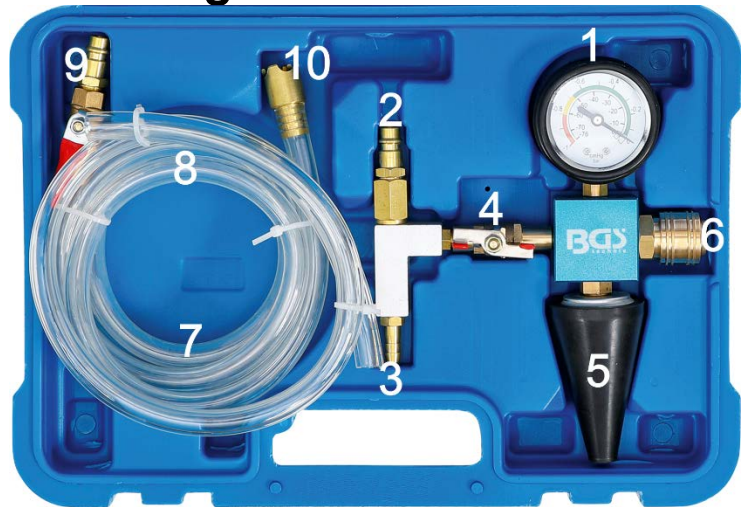
Éliminez ce produit de façon écologique à la fin de sa vie utile.
Recyclez les matières indésirables au lieu de les jeter comme déchets.
Tous les outils, accessoires et emballages doivent être triés, envoyés à un point de collecte de recyclage et éliminés dans le respect de l'environnement.
Consultez votre autorité locale de gestion des déchets à propos des mesures de recyclage à appliquer.



Juego de prueba y relleno del sistema de refrigeración

COMPONENTES

- 1 Manómetro
- 2 Conexión de aire comprimido
- 3 Conexión de manguera (pequeña)
- 4 Válvula de cierre
- 5 Adaptador universal
- 6 Acoplamiento de manguera de refrigerante
- 7 Manguera (pequeña)
- 8 Manguera de refrigerante
- 9 Válvula de cierre del refrigerante
- 10 Lado de aspiración del refrigerante



USO PREVISTO

Este dispositivo de aire comprimido sirve para llenar y purgar los sistemas de refrigeración de los turismos.

ATENCIÓN

Lea atentamente el manual de instrucciones y todas las instrucciones de seguridad antes de utilizar el producto. Utilice el producto de forma correcta, con precaución y solo de acuerdo con su uso previsto. El incumplimiento de las instrucciones de seguridad puede provocar daños, lesiones y la anulación de la garantía. Guarde estas instrucciones en un lugar seguro y seco para futuras consultas. Incluya el manual de instrucciones si entrega el producto a un tercero.

INDICACIONES DE SEGURIDAD

Cuando se utilizan herramientas neumáticas, siempre se deben tomar precauciones básicas para reducir el riesgo de lesiones personales y daños materiales.

- Mantenga a los niños y personas no autorizadas lejos del área de trabajo.
- No permita que los niños jueguen con la herramienta o su embalaje.
- Asegúrese de que el área de trabajo está suficientemente iluminada.
- Mantenga el área de trabajo limpia, ordenada, seca y libre de materiales que no vaya a utilizar.
- No permita que personas no capacitadas trabajen con este juego de herramientas.
- Al conectar el producto al sistema de aire comprimido, asegúrese de que se cumplen los pasos de las instrucciones de trabajo que se indican a continuación.
- No haga ninguna modificación en el producto.
- Utilice únicamente accesorios adecuados para sistemas de aire comprimido.
- Desconecte el producto del suministro de aire comprimido antes de instalar accesorios y realizar tareas de mantenimiento o cuando el dispositivo no esté en uso.
- Cuide el producto con especial atención. Revise las mangueras y las conexiones de aire comprimido a intervalos regulares.
- No utilice el producto si está dañado. Haga que la herramienta sea reparada por una persona calificada.
- Guarde el producto en un lugar seco y seguro, fuera del alcance de los niños.

PROTECCIÓN DEL TRABAJO

Utilice siempre el equipo de protección adecuado cuando utilice herramientas neumáticas.

Use guantes de trabajo, zapatos antideslizantes y gafas de protección cuando trabaje con este producto.

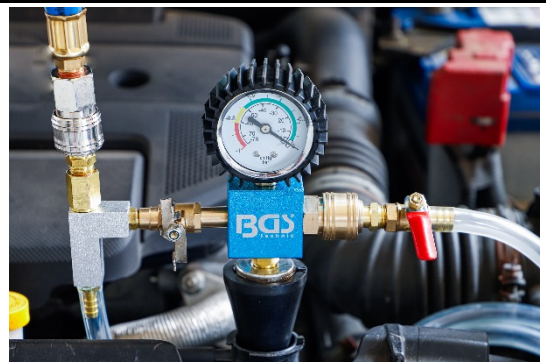


NOTAS IMPORTANTES SOBRE LA SEGURIDAD PERSONAL

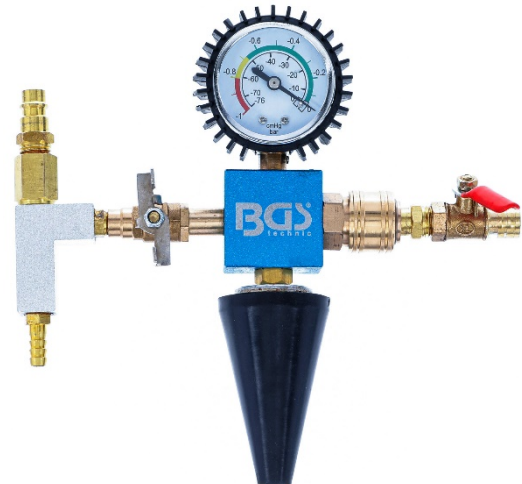
- Maneje el producto aplicando el sentido común.
- No trabaje nunca en un sistema de refrigeración caliente y presurizado. Al abrir el sistema de refrigeración, el refrigerante caliente puede salir a presión, causando graves quemaduras y daños materiales.
- Asegúrese siempre de tener un soporte firme para poder mantener el equilibrio en todo momento.
- Trabaje siempre con una segunda persona que pueda llamar para pedir ayuda o un médico de emergencia en caso de accidente.
- No utilice este producto si está bajo la influencia de medicamentos, alcohol o drogas o si está cansado. Lea los prospectos de sus medicamentos para evitar que se altere su juicio o sus reflejos.
- No utilice el producto si hay alguna duda sobre su funcionamiento.
- Manténgase atento. Observe el área de trabajo mientras trabaja y enfoque su trabajo con sentido común.
- Revise el producto para ver si está dañado antes de usarlo. Si alguna pieza está dañada, no vuelva a utilizar el producto hasta que todos los daños hayan sido reparados por un especialista autorizado.

APLICACIÓN

1. Drene por completo el antiguo refrigerante, hasta donde sea posible.
2. Conecte la conexión de aire comprimido (2) al sistema de aire comprimido.
3. Conecte la manguera pequeña (7) a la conexión de la manguera (3) prevista para ello.
4. Conecte la manguera de refrigerante (8) al acoplamiento de manguera de refrigerante (6).
5. Inserte el adaptador universal (5) en la abertura del radiador.

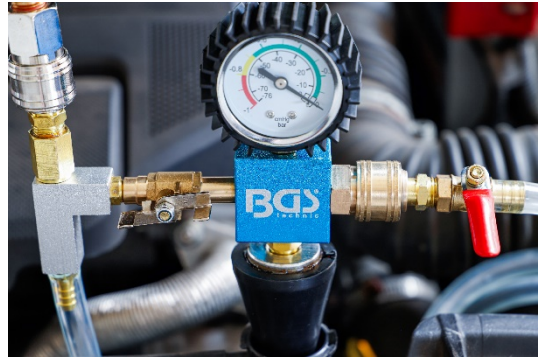


6. Asegúrese de que las dos válvulas (4) y (9) estén cerradas (Fig.2). Las válvulas están cerradas cuando las palancas están en posición transversal a la dirección del flujo y abiertas cuando las palancas están en la dirección del flujo. En la figura ambas válvulas están cerradas.

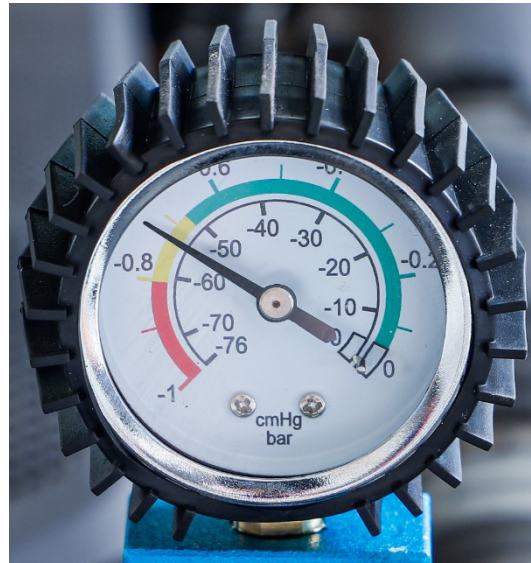


APLICACIÓN

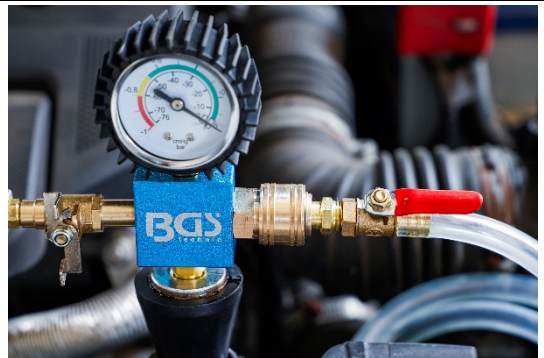
7. Abra la válvula de cierre (4). Se genera una depresión en el sistema de refrigeración.



8. Cierre la válvula de cierre (4) cuando el indicador esté en la zona amarilla.



9. Tenga preparado el nuevo refrigerante y coloque el lado de aspiración (10) de la manguera de refrigerante (8) en el depósito del nuevo refrigerante provisto.
10. Abra la válvula de cierre del refrigerante (9). El sistema de refrigeración se llenará ahora con el refrigerante del depósito provisto hasta que el manómetro vuelva a mostrar un valor de CERO.



11. Vuelva a cerrar la válvula de cierre del refrigerante (9).
12. Si el sistema de refrigeración no está completamente lleno, repita el procedimiento a partir del paso 6.
13. Desconecte todas las mangueras del producto y vuelva a poner todas las piezas en el maletín de transporte.
14. Finalmente, compruebe el nivel de refrigerante y, si es necesario, rellénelo manualmente

PROTECCIÓN AMBIENTAL

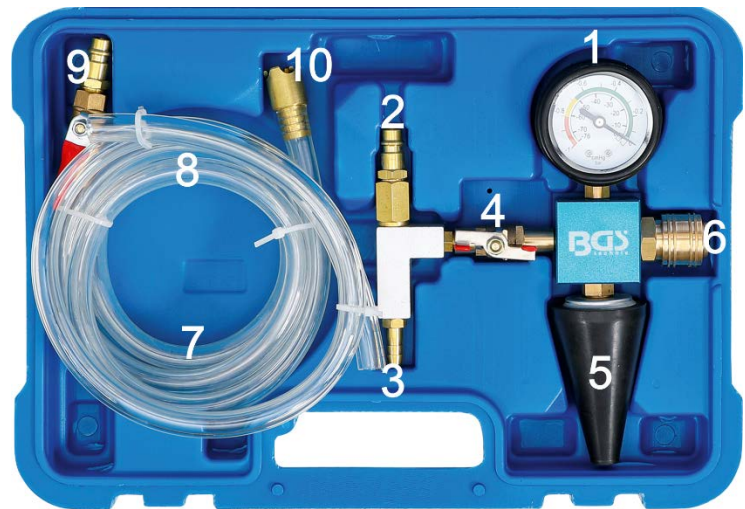
Deseche este producto al final de su vida útil de forma respetuosa con el medio ambiente. Recicle las sustancias no deseadas, en lugar de tirarlas a la basura. Todas las herramientas, accesorios y embalajes deben clasificarse, llevarse a un punto de recogida de residuos y desecharse de manera respetuosa con el medio ambiente. Consulte con la autoridad local de gestión de residuos sobre las posibilidades de reciclaje.



Dispositivo di riempimento e svuotamento per impianti di raffreddamento

COMPONENTI

- 1 Manometro
- 2 Collegamento aria compressa
- 3 Collegamento tubo (piccolo)
- 4 Valvola di intercettazione
- 5 Adattatore universale
- 6 Raccordo del tubo del refrigerante
- 7 Tubo (piccolo)
- 8 Tubo del refrigerante
- 9 Valvola di intercettazione del refrigerante
- 10 Lato aspirazione refrigerante



FINALITÀ D'USO

Questo dispositivo ad aria compressa viene utilizzato per il riempimento e lo svuotamento degli impianti di raffreddamento delle automobili.

ATTENZIONE

Leggere attentamente le istruzioni per l'uso e le informazioni sulla sicurezza in esse contenute prima di utilizzare il prodotto. Utilizzare il prodotto correttamente, con cautela e solo secondo l'uso previsto. La mancata osservanza delle istruzioni di sicurezza può provocare danni, lesioni e invalidare la garanzia. Conservare queste istruzioni in un luogo asciutto e sicuro per riferimenti futuri. Includere le istruzioni per l'uso se si cede il prodotto a terzi.

ISTRUZIONI DI SICUREZZA

Quando si utilizzano dispositivi ad aria compressa, è necessario prendere sempre precauzioni di sicurezza di base per ridurre il rischio di lesioni personali e danni materiali.

- Tenere i bambini e le persone non autorizzate lontano dall'area di lavoro.
- Non lasciare che i bambini giochino con lo strumento o la sua confezione.
- Assicurarsi che l'area di lavoro sia adeguatamente illuminata.
- Mantenere l'area di lavoro pulita, ordinata, asciutta e priva di altri materiali.
- Non consentire a persone non addestrate di lavorare con questo kit di attrezzi.
- Assicurarsi che i passaggi nelle istruzioni di lavoro elencate di seguito vengano seguiti quando si collega il prodotto al sistema di aria compressa.
- Non apportare modifiche al prodotto.
- Utilizzare solo accessori progettati per sistemi ad aria compressa.
- Scollegare il prodotto dall'alimentazione di aria compressa prima di installare gli accessori e di eseguire la manutenzione o assicurarsi che il dispositivo non sia in uso.
- Custodire il prodotto con attenzione. Controllare i tubi e i collegamenti dell'aria compressa a intervalli regolari.
- Non utilizzare il prodotto se è danneggiato. Far riparare lo strumento da una persona qualificata.
- Conservare il prodotto in un luogo asciutto e sicuro fuori dalla portata dei bambini.

PROTEZIONE SUL LAVORO

Utilizzare sempre dispositivi di protezione adeguati quando si utilizzano strumenti ad aria compressa.

Indossare sempre guanti da lavoro, scarpe antiscivolo e occhiali protettivi quando si lavora con questo prodotto.



NOTE IMPORTANTI SULLA SICUREZZA PERSONALE

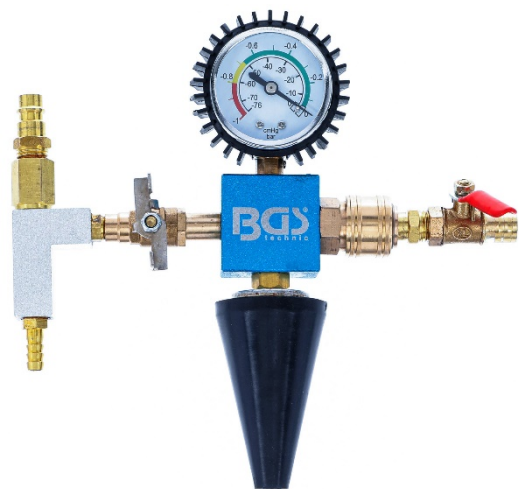
- Utilizzare il prodotto con buon senso.
- Non lavorare mai su un sistema di raffreddamento caldo e pressurizzato. Quando il sistema di raffreddamento è aperto, il refrigerante caldo può fuoriuscire, provocando gravi ustioni e danni materiali.
- Posizionarsi sempre su una base stabile in modo da poter mantenere l'equilibrio in ogni momento.
- Lavorare sempre con una seconda persona, che può chiamare aiuto in caso di incidente o chiamare un medico di emergenza.
- Non utilizzare questo prodotto sotto l'influenza di farmaci, alcol o droghe o quando si è stanchi. Leggere i foglietti illustrativi dei farmaci che assumete per escludere la compromissione delle vostre capacità di giudizio o dei vostri riflessi.
- Non utilizzare il prodotto in caso di dubbi sul suo funzionamento.
- Rimanere vigili. Osservare l'area di lavoro mentre si svolge all'attività e utilizzare il buon senso.
- Verificare che il prodotto non sia danneggiato prima dell'uso. Se una parte è danneggiata, non utilizzare nuovamente il prodotto finché tutti i danni non sono stati riparati da uno specialista autorizzato.

USO

1. Svuotare completamente il vecchio liquido di raffreddamento, per quanto possibile.
2. Connettere il collegamento dell'aria compressa (2) al sistema dell'aria compressa.
3. Connettere il tubo piccolo (7) con il collegamento del tubo fornito (3).
4. Collegare il tubo del refrigerante (8) con il raccordo del tubo del refrigerante (6).
5. Inserire l'adattatore universale (5) nell'imboccatura del radiatore.

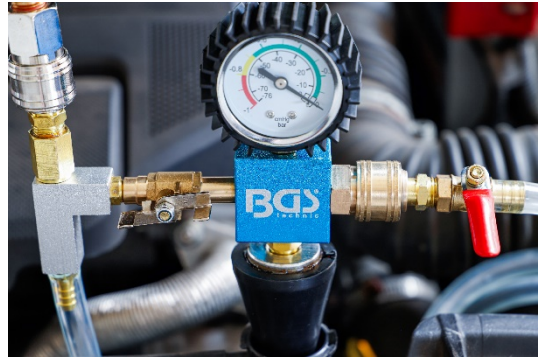


6. Assicuratevi che le due valvole (4) e (9) siano chiuse. Le valvole sono chiuse quando le leve sono perpendicolari alla direzione del flusso e aperte quando le leve sono nella direzione del flusso. Entrambe le valvole sono chiuse nell'illustrazione.

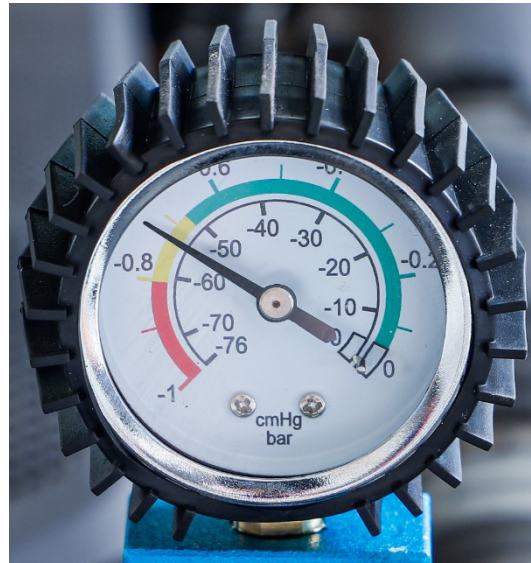


USO

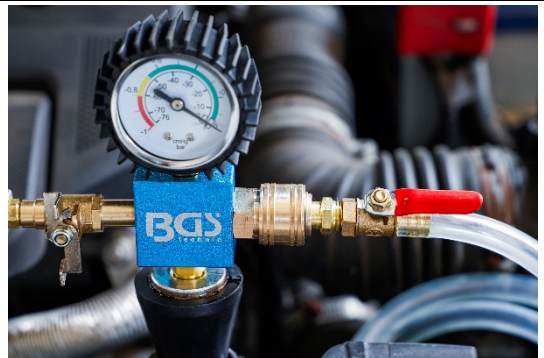
- Aprire la valvola di intercettazione (4). Si crea una pressione negativa nel sistema di raffreddamento.



- Chiudere la valvola di intercettazione (4) quando la lancetta si trova nell'area gialla.



- Preparare il nuovo refrigerante e posizionare il lato di aspirazione (10) del tubo del refrigerante (8) nel contenitore del nuovo refrigerante fornito.
- Aprire la valvola di intercettazione del liquido refrigerante (9). Il sistema di raffreddamento viene ora riempito con il refrigerante dal contenitore in dotazione fino a quando il manometro non mostra nuovamente il valore ZERO.



- Chiudere nuovamente la valvola di intercettazione del refrigerante (9).
- Se il sistema di raffreddamento non è completamente pieno, ripetere il processo dal passaggio 6.
- Scollegare tutti i tubi dal prodotto e riporre tutte le parti nella custodia di trasporto.
- Infine, controllare il livello del liquido refrigerante e rabboccare manualmente se necessario.

TUTELA DELL'AMBIENTE

Alla fine della sua vita utile, smaltire questo prodotto in modo corretto dal punto di vista ambientale.

Riciclare i materiali indesiderati invece di gettarli nei rifiuti.

Tutti gli strumenti, gli accessori e gli imballaggi devono essere separati, portati a un centro di riciclaggio e smaltiti in modo corretto dal punto di vista ambientale.

Verificare con l'autorità locale le misure di riciclaggio dei rifiuti.



