

Kurbelwellen-Riemenscheiben-Abzieher, für Ford 2.0 Ecoblue TDCi

KOMPONENTEN

- 1 Schrauben
- 2 Spindeltrieb
- 3 Druckspindel
- 4 Brücke
- 5 Lagerkugel
- 6 Druckstück



ACHTUNG

Lesen Sie die Bedienungsanleitung und die enthaltenen Sicherheitshinweise aufmerksam durch, bevor Sie das Produkt verwenden. Benutzen Sie das Produkt korrekt, mit Vorsicht und nur dem Verwendungszweck entsprechend. Nichtbeachtung der Sicherheitshinweise kann zu Schäden, Verletzungen und Erlöschen der Gewährleistung führen. Bewahren Sie diese Anleitungen für späteres Nachlesen an einem sicheren und trockenen Ort auf. Legen Sie die Bedienungsanleitung bei, wenn Sie das Produkt an Dritte weitergeben.

VERWENDUNGSZWECK

Dieser Abzieher dient zur Demontage der Kurbelwellen-Riemenscheibe am Ford 2.0 Ecoblue TDCi Motor mit Motorcode YLFS, YMFS, YNFS, YLF6, YMF6, YNR6, YMR6, YLR6, YNF6, verbaut im z.B. Ford Transit, Transit Custom, Tourneo Custom AWD, FWD, RWD (2016-).

SICHERHEITSHINWEISE

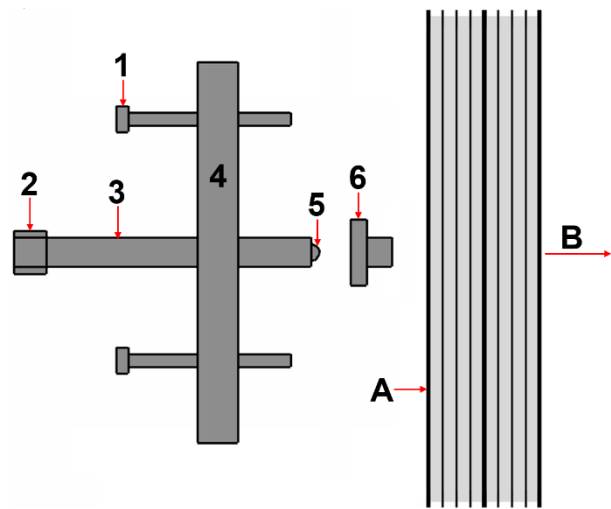
- Halten Sie Kinder und andere unbefugte Personen vom Arbeitsbereich fern.
- Lassen Sie Kinder nicht mit dem Produkt oder dessen Verpackung spielen
- Verwenden Sie das Produkt nur für den vorgesehenen Zweck.
- Vorsicht bei Arbeiten am laufenden Motor. Lose Kleidung, Werkzeuge und andere Gegenstände können von drehenden Teilen erfasst werden und schwere Verletzungen verursachen.
- Vorsicht bei Arbeiten an heißen Motoren, es besteht Verbrennungsgefahr!
- Entfernen Sie vor der Reparatur den Zündschlüssel, so verhindern Sie ein versehentliches Starten des Motors und schwere Verletzungen.
- Diese Anleitung dient als Kurzinformation und ersetzt keinesfalls ein Werkstatthandbuch. Entnehmen Sie bitte technische Angaben wie Drehmomentwerte und Hinweise zur Demontage und Montage immer der fahrzeugspezifischen Serviceliteratur.
- Fetten Sie immer die Schraubengewinde, ehe Sie das Werkzeug verwenden
- Tragen Sie beim Arbeiten mit diesem Werkzeug immer Handschuhe und Schutzbrille.
- Achten Sie beim Arbeiten auf einen sicheren und rutschfesten Stand.

SICHERHEITSHINWEISE

- Überprüfen Sie regelmäßig den Zustand des Werkzeugs und benutzen Sie es nicht, wenn es beschädigt ist.
- Spindel nicht übermäßig festziehen oder übermäßige Kraft anwenden, da hierdurch sowohl das Werkzeug als auch das Bauteil beschädigt werden kann. Stellen Sie sicher, dass das Werkzeug ordnungsgemäß montiert ist.
- Das Werkzeug ist nicht für Schlagschrauber geeignet. Die Verwendung eines Schlagschraubers kann zum Bersten von Werkzeugteilen führen und umherfliegende Werkzeugfragmente können Verletzungen verursachen.

VERWENDUNG

1. Fetten Sie Schraubengewinde (3) und Druckstück (6), bevor Sie das Werkzeug verwenden.
2. Entfernen Sie die zentrale Riemenscheibenschraube.
3. Setzen Sie das Druckstück (6) wie abgebildet in den Kurbelwellenstumpf ein.
4. Drehen Sie die Spindel (3) am Sechskant (2) zurück.
5. Setzen Sie die Brücke (4) an der Riemenscheibe an und befestigen Sie diese mit den Schrauben (1).
6. Achten Sie beim Vorspannen des Abziehers darauf, dass die Lagerkugel (5) zentriert in der Mulde des Druckstücks (6) sitzt.
7. Ist das Werkzeug korrekt ausgerichtet, kann durch Drehen der Druckspindel (3) die Riemenscheibe (A) vom Kurbelwellenstumpf (B) abgezogen werden.

**UMWELTSCHUTZ**

Recyceln Sie unerwünschte Stoffe, anstatt sie als Abfall zu entsorgen. Verpackungen sind zu sortieren, einer Wertstoffsammelstelle zuzuführen und umweltgerecht zu entsorgen. Erkundigen Sie sich bei Ihrer örtlichen Abfallbehörde über Recyclingmaßnahmen. Entsorgen Sie dieses Produkt am Ende seiner Lebensdauer umweltgerecht.

**NOTIZEN**

Crankshaft Pulley Puller, for Ford 2.0 Ecoblue TDCi

COMPONENTS

- 1 Screws
- 2 Spindle drive
- 3 Thrust spindle
- 4 Bridge
- 5 Bearing ball
- 6 Thrust piece



ATTENTION

Read the operating instructions and all safety instructions contained therein carefully before using the product. Use the product correctly, with care and only according to the intended purpose. Non-compliance of the safety instructions may lead to damage, personal injury and to termination of the warranty. Keep these instructions in a safe and dry location for future reference. Enclose the operating instructions when handing over the product to third parties.

INTENDED USE

This puller is used to dismantle the crankshaft pulley on the Ford 2.0 Ecoblue TDCi engine with engine code YLFS, YMFS, YNFS, YLF6, YMF6, YNR6, YMR6, YLR6, YNF6, installed in e.g. Ford Transit, Transit Custom, Tourneo Custom AWD, FWD, RWD (2016-).

SAFETY INFORMATIONS

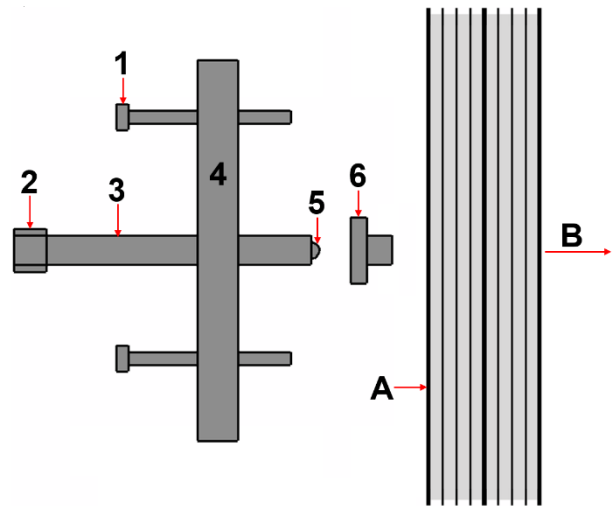
- Keep children and other unauthorized persons away from the work area.
- Do not let children play with the product or its packaging.
- Use the product only for its intended purpose.
- Take care when working on the running engine. Loose clothing, tools and other objects can be caught in rotating parts and cause serious injuries.
- Take care when working on hot engines, there is a risk of burns!
- Remove the ignition key before starting repairs to prevent accidental starting of the engine and serious injuries.
- These instructions serve as brief information and in no way replace a workshop manual. Please always refer to the vehicle-specific service literature for technical information such as torque values and information on dismantling and assembly.
- Always grease the screw threads before using the tool
- Always wear gloves and safety glasses when working with this tool.
- When working, make sure you have a secure, non-slip stance.

SAFETY INFORMATIONS

- Check the condition of the tool regularly and do not use it if it is damaged.
- Do not overtighten or use excessive force on the spindle as this can damage both the tool and the component. Make sure the tool is properly assembled.
- The tool is not suitable for impact wrenches. Using an impact wrench can burst tool parts and flying tool fragments can cause injury.

USE

1. Grease the screw thread (3) and pressure piece (6) before using the tool.
2. Remove the central pulley screw.
3. Insert the pressure piece (6) into the crankshaft stub as shown.
4. Turn the spindle (3) back by using the hexagon (2).
5. Place the bridge (4) on the pulley (A) and fasten it with the screws (1).
6. When pre-tensioning the puller, make sure that the bearing ball (5) is centered in the recess of the thrust piece (6).
7. If the tool is correctly aligned, the belt pulley (A) can be pulled off the crankshaft stub (B) by turning the thrust spindle (3).



ENVIRONMENTAL PROTECTION

Recycle unwanted materials instead of throwing them away as waste. Packaging must be sorted, taken to a recycling center and disposed of in an environmentally friendly manner. Check with your local waste authority about recycling measures. At the end of its service life, dispose of this product in an environmentally friendly manner.



NOTE

Extracteur de poulie de courroie de vilebrequin, Ford 2.0 Ecoblue TDCi

COMPOSANTS

- 1 Vis (pour poulie de courroie)
- 2 Entraînement de broche (six pans)
- 3 Broche de pression
- 4 Pont
- 5 Bille de roulement
- 6 Pièce de pression



ATTENTION

Veuillez lire attentivement la notice d'utilisation et les consignes de sécurité avant d'utiliser le produit. Utilisez correctement le produit, avec prudence et uniquement en conformité avec l'utilisation prévue. Ne pas respecter les instructions et consignes de sécurité peut entraîner des blessures, des dommages matériels et l'annulation de la garantie. Conservez ce manuel en lieu sûr et sec, afin de pouvoir le consulter ultérieurement. Veuillez joindre le présent mode d'emploi au produit si vous le transmettez à des tiers.

UTILISATION PRÉVUE

Cet extracteur sert au démontage de la poulie de vilebrequin du moteur Ford 2.0 Ecoblue TDCi avec le code moteur YLFS, YMFS, YNFS, YLF6, YMF6, YNR6, YMR6, YLR6, YNF6, dans par ex. Ford Transit, Transit Custom, Tourneo Custom AWD, FWD, RWD (2016-).

CONSIGNES DE SÉCURITÉ

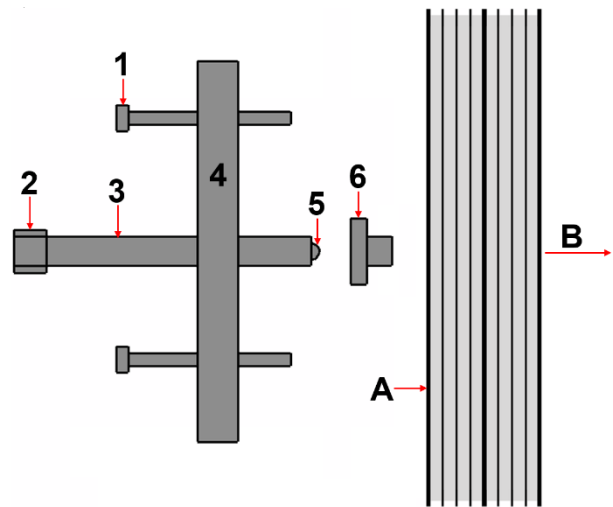
- Maintenez à l'écart les enfants et toutes les autres personnes non autorisées de la zone de travail.
- N'autorisez pas les enfants à jouer avec le produit ou son emballage.
- N'utilisez l'outil qu'à la fin prévue.
- Soyez prudent lorsque vous allez exécuter des travaux sur des moteurs en fonctionnement. Les vêtements mal ajustés, outils et autres objets peuvent être happés par les composants en rotation et provoquer de graves blessures.
- Soyez prudent lorsque vous allez exécuter des travaux sur des moteurs chauds, il y a risque de brûlures !
- Retirez la clé de contact avant d'entamer la réparation, vous évitez ainsi de démarrer le moteur par inadvertance et des blessures graves en conséquence.
- Ces instructions sont fournies à titre d'information brève, elles ne remplacent en aucun cas un manuel d'atelier. Veuillez toujours observer les données techniques, comme les valeurs de couple, instructions de démontage et montage, etc., contenues dans les documents d'atelier de votre véhicule spécifique.
- Lubrifiez toujours le filetage de la tige avec de la graisse et avant d'utiliser l'outil
- Portez toujours des gants et des lunettes de protection lorsque vous allez travailler avec cet outil.
- Veillez à adopter une posture ferme et bien stable pendant les travaux.

CONSIGNES DE SÉCURITÉ

- Vérifiez régulièrement l'état de l'outil et ne l'utilisez pas s'il est endommagé.
- Ne serrez pas excessivement la broche et n'y appliquez pas une force exagérée, car cela endommagerait autant l'outil que le composant sur lequel vous travaillez. Assurez-vous que l'outil est correctement monté.
- L'outil ne doit pas être utilisé avec une clé à choc. L'utilisation d'une clé à chocs peut provoquer l'éclatement des composants de l'outil et des fragments projetés peuvent causer des blessures.

UTILISATION

1. Lubrifiez toujours le filetage de la vis (3) et la pièce de pression (6) avec de la graisse et avant d'utiliser l'outil.
2. Démontez la vis centrale de la poulie de courroie.
3. Insérez la broche de pression (6) dans le moignon du vilebrequin, comme sur l'image.
4. Retournez la broche (3) en arrière, sur le six pans (2).
5. Placez le pont (4) sur la poulie de courroie et fixez-le à l'aide des vis (1).
6. Veillez, en tendant l'extracteur, à ce que la bille de roulement (5) soit centrée dans la cavité de la pièce de pression (6).
7. Si l'outil est aligné correctement, il sera possible de retirer la poulie de courroie (A) du moignon du vilebrequin (B) en tournant la broche de pression (3).



PROTECTION DE L'ENVIRONNEMENT

Recyclez les matières indésirables au lieu de les jeter comme déchets. Les emballages doivent être triés, envoyés à un point de collecte de recyclage et éliminés dans le respect de l'environnement. Consultez votre autorité locale de gestion des déchets à propos des mesures de recyclage à appliquer. Éliminez ce produit de façon écologique à la fin de sa vie utile.



NOTES

Extractor de la poleas del cigüeñal, para Ford 2.0 Ecoblue TDCi

COMPONENTES

- 1 Tornillos (a la polea)
- 2 Accionamiento de husillo (hexágono)
- 3 Husillo de presión
- 4 puente
- 5 Bola de rodamiento
- 6 pieza de presión



ATENCIÓN

Lea atentamente el manual de instrucciones y todas las instrucciones de seguridad antes de utilizar el producto. Utilice el producto de forma correcta, con precaución y solo de acuerdo con su uso previsto. El incumplimiento de las instrucciones de seguridad puede provocar daños, lesiones y la anulación de la garantía. Guarde estas instrucciones en un lugar seguro y seco para futuras consultas. Incluya el manual de instrucciones si entrega el producto a un tercero.

USO PREVISTO

Este extractor sirve para desmontar la polea del cigüeñal en el motor Ford 2.0 Ecoblue TDCi con código de motor YLFS, YMFS, YNFS, YLF6, YMF6, YNR6, YMR6, YLR6, YNF6, instalado en, por ejemplo, Ford Transit, Transit Custom, Tourneo Custom AWD, FWD, RWD (2016-).

INDICACIONES DE SEGURIDAD

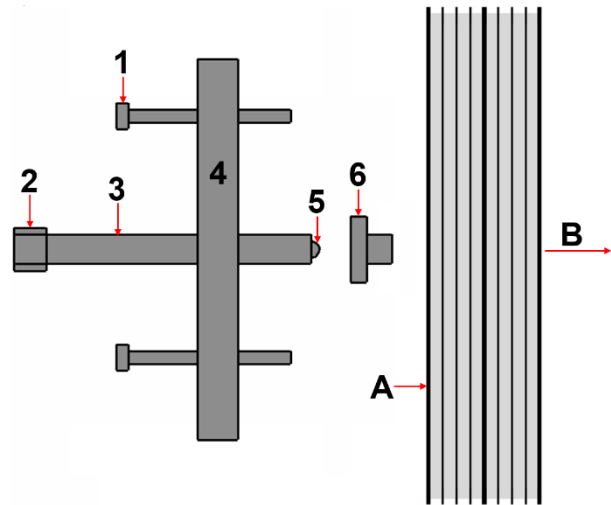
- Mantenga a los niños y otras personas no autorizadas lejos del área de trabajo.
- No permita que los niños jueguen con el producto o su embalaje.
- Utilice el producto solo para el fin previsto.
- Tengan cuidado cuando trabajen en un motor en marcha. La ropa holgada, herramientas y otros objetos pueden quedar atrapados en las piezas giratorias y causar lesiones graves.
- ¡Precaución al trabajar con motores calientes, existe peligro de quemaduras!
- Retire la llave de contacto antes de realizar la reparación, esto evitará el arranque accidental del motor y lesiones graves.
- Este manual pretende ser una información breve y en ningún caso sustituye a un manual de taller. Por favor, consulte siempre la literatura de servicio específica del vehículo para obtener información técnica como los valores de par de apriete y las instrucciones de desmontaje y montaje.
- Engrase siempre las roscas de los tornillos antes de utilizar la herramienta
- Utilice siempre guantes y gafas de seguridad cuando trabaje con esta herramienta.
- Durante el trabajo asegúrese de estar en una posición segura y sin peligro de deslizamiento.

INDICACIONES DE SEGURIDAD

- Compruebe regularmente el estado de la herramienta y no la utilice si está dañada.
- No apriete en exceso el husillo ni emplee una fuerza excesiva, ya que podría dañar tanto la herramienta como la pieza del vehículo. Asegúrese de que el vehículo esté correctamente montado.
- La herramienta no es adecuada para llaves de impacto neumáticas. El uso de una llave de impacto neumática puede hacer que las piezas de la herramienta estallen y los fragmentos de herramienta volantes pueden causar lesiones.

APLICACIÓN

1. Engrase las roscas de los tornillos (3) y la pieza de presión (6) antes de utilizar la herramienta.
2. Retire el tornillo central de la polea.
3. Introduzca el husillo de presión (6) en el muñón del cigüeñal, tal como está indicado.
4. Retroceda el husillo (3) en el hexágono (2).
5. Coloque el puente (4) en la polea y fíjelo con los tornillos (1).
6. Al pretensar el extractor, asegúrese de que la bola de rodamiento (5) esté centrada en el hueco de la pieza de presión (6).
7. Cuando la herramienta está correctamente alineada, la polea (A) puede extraerse del muñón del cigüeñal (B) girando el husillo de presión (3).

**PROTECCIÓN AMBIENTAL**

Recicle las sustancias no deseadas, en lugar de tirarlas a la basura. Los embalajes deben ser clasificados, llevados a un centro de reciclaje y desechados de forma respetuosa con el medio ambiente. Consulte con la autoridad local de gestión de residuos sobre las posibilidades de reciclaje. Deseche este producto al final de su vida útil de forma respetuosa con el medio ambiente.

**APUNTES**
